



RÉGION ACADÉMIQUE
HAUTS-DE-FRANCE

*Liberté
Égalité
Fraternité*

Semaine de la persévérance



2025 - 2026

Sommaire

LA POLITIQUE DE PERSÉVÉRANCE SCOLAIRE.....	4
LA PERSÉVÉRANCE SCOLAIRE EN CHIFFRES.....	5
LES ACTEURS DE LA PERSÉVÉRANCE SCOLAIRE :	
• Les réseaux FOQUALE.....	6
• Les dispositifs relais.....	8
• La Mission de Lutte contre le Décrochage Scolaire (MLDS).....	10
• Les Structures de Retour à l'Ecole (SRE).....	12
PROGRAMME DE LA SEMAINE DE LA PERSÉVÉRENCE	14

La politique de persévérance scolaire

La région académique des Hauts-de-France a engagé, à la rentrée 2025, une nouvelle étape dans la structuration de sa politique de prévention et de lutte contre le décrochage scolaire, formalisée par la circulaire du 16 juillet 2025. Cette circulaire repose sur quatre orientations majeures :

- Prévenir le décrochage.
- Intervenir pour sécuriser les parcours.
- Garantir la continuité des trajectoires.
- Mobiliser les outils et ressources disponibles
Consulter le guide : <https://www1.ac-lille.fr/media/28747/download>

Elle inscrit durablement la persévérance scolaire dans une logique systémique, intégrée aux politiques d'orientation, de qualification et de sécurisation des parcours.

Dans ce cadre et dans un objectif de mobilisation des acteurs et de valorisation des initiatives en matière de prévention et de lutte contre le décrochage scolaire, des rendez-vous de la persévérance scolaire sont initiés dans les territoires et tout le long de l'année scolaire. Ainsi, des temps d'échanges, de formations et un temps fort, la semaine de la persévérance sont organisés.

La première édition de la semaine de la persévérance aura lieu du 4 au 7 mai. Cette occasion permettra de rendre visible les initiatives en faveur de la persévérance scolaire, de présenter les dispositifs mobilisables et d'essaimer les bonnes pratiques. Cet événement s'inscrit dans le cadre du Projet Persévérance FSE+ et dans le « joli mois de l'Europe ».

Afin d'organiser cet événement, un comité de pilotage a été constitué en région académique. Ce comité, animé par le pôle persévérance de la DRAIO, rassemble différents acteurs de la persévérance scolaire, Inspecteurs de l'Éducation nationale en charge de l'Information et de l'Orientation, Inspecteurs référents du projet FSE+ Persévérance, chefs d'établissement responsables de réseau FOQUALE et directeurs de CIO.

Pour cette première année, 53 actions portées par des collèges, des lycées, des centres d'Information et d'orientation et par des responsables de réseaux FOQUALE de la région ont été recensées. Parmi ces actions, 27 temps forts sont proposés durant la semaine de la persévérance ce qui témoigne de la forte mobilisation des acteurs de la communauté éducative en faveur de la persévérance scolaire.

La persévérance scolaire en chiffres

409

référénts décrochage scolaire en établissements scolaires

30

directeurs de Centre d'Information et d'Orientation CIO

27

chefs d'établissement animateurs des réseaux Foquale

37

coordonnateurs de classe relais

94

personnels titulaires du certificat de professionnalisation en matière de lutte contre le décrochage CPLDS

158

personnels engagés (enseignants, coordonnateurs, AED, AESH) en structure de retour à l'école

63

Enseignants coordonnateurs de la MLDS

7

personnels dédiés au sein de la DRAIO

Dans le cadre des dispositifs relais, des structures de retour à l'école et de l'activité des Enseignants coordonnateurs de la MLDS, ce sont 6 350 jeunes qui ont été accompagnés durant l'année scolaire 2024-2025

Les acteurs de la persévérance scolaire

Les réseaux FOQUALE

Un réseau Foquale par bassin

Un ou deux chefs d'établissement animateurs du réseau (27 animateurs sur 24 bassins)

Mise en place de ces réseaux pour mieux coordonner l'ensemble des solutions Éducation nationale au sein des plateformes de suivi et d'appui aux décrocheurs (PSAD) circulaire n°2013- 035 du 29 mars 2013

Les réseaux FOQUALE doivent développer des mesures de remédiation au sein de l'Éducation nationale et en renforcer la lisibilité. Ils permettent de recenser toutes

les solutions existantes et favorisent la mutualisation d'expériences réussies.

Les réseaux FOQUALE sont animés par un chef d'établissement responsable FOQUALE en lien avec le Directeur du Centre d'Information et d'Orientation et coordonnés par l'IEN IO du bassin.

Les objectifs du réseau :

- identifier et analyser les besoins, recenser et faire connaître les solutions existantes
- faire émerger de nouveaux projets en mobilisant, si nécessaire, les fonds européens
- mobiliser toutes les places vacantes du bassin dans le cadre du droit au retour en formation
- articuler ses actions avec le dispositif relatif à l'Obligation de Formation en lien avec les Missions locales
- fédérer l'ensemble des acteurs de la persévérance scolaire

Le pilotage du réseau :

- Instaurer une logique collaborative entre établissements

- formaliser un schéma de repérage, d'accompagnement et de suivi du décrochage à présenter dans le bassin (mobiliser tous les acteurs et toutes les solutions possibles dans et hors du cadre de l'Éducation nationale)
- proposer une politique de bassin qui donne de la cohérence à l'ensemble des actions et dispositifs en lien avec le coordonnateur de bassin

Les modalités d'action :

- construire des dispositifs innovants en lien avec les IEN chargés de l'Information et de l'Orientation, la Déléguée de Région Académique à l'Information et à l'Orientation et le Conseiller Académique pour la Recherche Développement, Innovation et expérimentation (CARDIE)
- mutualiser les actions et les diffuser

Les actions du réseau : la réalisation d'une newsletter et la formation des Référents Décrochage Scolaire (RDS) du bassin

FOQUALE NEWS N°11

FOQUALE - NOTRE ACTUALITÉ DE MARS 2026

Bonjour à toutes et à tous !
 Nous avons le plaisir de vous partager les dernières nouvelles du réseau FOQUALE, qui, chaque mois, met tout en œuvre pour lutter contre le décrochage scolaire. Découvrez ce que nous avons accompli en mars et ce qui nous attend pour le mois à venir !

NOS PROJETS EN ACTION

- **GPDS de bassin au collège Renaud-Barrault d'Avesnelles - 19/03**
Envoi des courriers aux familles pour l'étude de la situation de leur enfant en GPDS de bassin.
- **Suivi des études de situation**
Transmission aux RDS des fiches FOQUALE avec restitution du GPDS de bassin pour les élèves concernés et propositions de solutions adaptées.
- **Organisation de la nouvelle journée de formation pour les RDS**
Planification d'une session pendant la semaine de la persévérance, avec définition du lieu, de la date, de l'intervenant et du contenu de la formation.
- **Travail sur le dispositif Pas de côté**
Recensement auprès des établissements, création d'une affiche de présentation et de documents complémentaires (à finaliser)

TOMMY ET SES MINI-MÉCANOS
collège Marie-Noël-Joigny

À VENIR...

- Semaine de la persévérance du 4 au 7 mai
- Journée de formation des RDS le 05/05

Merci pour votre engagement et à très vite pour de nouvelles aventures Foquale !

L'équipe FOQUALE

newsletter de Mars 2026 réseau FOQUALE Sambre-avesnois

Réseau FOQUALE Sambre/ Avesnois

RÉUNION DE PRÉPARATION À LA FORMATION RDS

FORMATION LE :

05

8h30

Collège Jean Lemaire de Belges

SEMAINE DE LA PERSÉVERANCE

COPIL FOQUALE

05.26

28, rue du Vieux Chemin - 59570 Barray

Communication autour de la semaine de la persévérance



formation référents décrochage scolaire bassin Sambre Avesnois du 10 février 2026

Les dispositifs relais

37 dispositifs relais
(14 à Amiens - 23 à Lille)

1 013 élèves pris en charge
en 2024-2025

Les dispositifs relais (classes, ateliers, internats tremplins) proposent un accueil temporaire à des élèves de collège, entrés dans un processus de rejet de l'École : absentéisme non justifié, problèmes de comportement violents et récurrents, mais aussi extrême passivité dans les apprentissages instaurant un processus d'échec et d'abandon.

Les dispositifs relais préparent à la poursuite d'un parcours scolaire en formation générale, technologique ou professionnelle.

Pour garantir un retour réussi dans un établissement et dans une formation de droit commun, les dispositifs aident les élèves à réinvestir les apprentissages en renforçant les règles de la vie scolaire et sociale. Cet objectif est assuré par la mise en place d'un accompagnement individualisé de l'élève élaboré en lien avec la famille et mené en partenariat par une équipe pluridisciplinaire.

Les dispositifs relais accueillent des élèves de plusieurs établissements et sont rattachés à un collège, à un lycée général et technologique, professionnel ou à un établissement régional d'enseignement adapté (EREA).

CLASSE RELAIS VAUBAN CALAIS SEMAINE 4/9



IMMERSION À LA FERME URBAINE POUR NOS ÉLÈVES DE LA CLASSE RELAIS - 3 FÉVRIER

Mardi 3 février, les élèves de la classe relais de Calais se sont rendus en bus de ville à la ferme urbaine, située boulevard Jacard, pour une matinée riche en découvertes et en apprentissages.

La matinée s'est déroulée en deux temps :

Immersion dans le métier de soigneur animalier

Les élèves ont pu se glisser dans la peau d'un soigneur animalier : nettoyage des enclos, distribution de l'eau et de la nourriture aux animaux, et administration des vitamines. Une expérience concrète qui leur a permis de prendre soin du vivant, de développer leur sens des responsabilités et de découvrir un métier passionnant.

Atelier pédagogique autour de la poule

Dans un second temps, un atelier pédagogique a été mis en place, centré sur le thème de la poule. Les élèves ont exploré le comportement, les besoins et le rôle de cet animal, tout en liant cette découverte aux apprentissages scolaires et à la médiation animale.

Objectifs pédagogiques de la matinée :

- ◆ développer le sens des responsabilités et le respect du vivant,
- ◆ favoriser l'autonomie et l'engagement concret dans une activité professionnelle,
- ◆ travailler les notions de biologie et de SVT à travers l'observation des animaux,
- ◆ stimuler la curiosité et la motivation par l'expérimentation directe,
- ◆ renforcer la cohésion de groupe et l'entraide entre élèves.

Une matinée qui a permis aux jeunes de vivre une expérience concrète, ludique et éducative, tout en posant les bases pour les prochaines séances de médiation animale et de découverte du monde professionnel.



06 2 10 05 9 | jennik.kohler@cau-ile.fr | ca0622575@cau-ile.fr | https://colleges.vauban-calais.fr/



CLASSE RELAIS VAUBAN CALAIS SEMAINE 5/9



ATELIER "DIS-MOI DIX MOTS" - MARDI 10 FÉVRIER, APRÈS-MIDI

Mardi 10 février après-midi, les élèves de la classe relais de Calais ont participé à la deuxième séance du projet "Dis-moi dix mots", animée par Laurent Fayeulle.

Cette fois-ci, l'atelier a été centré sur l'écriture créative, permettant aux élèves de s'approprier les mots, d'explorer leur imagination et de produire leurs propres textes. L'activité a favorisé l'expression personnelle et la réflexion sur les thèmes proposés par la sélection des dix mots, en prolongement de la première séance consacrée à la découverte et au sens des mots.

Objectifs pédagogiques de l'atelier :

- ◆ développer la créativité et l'imagination à travers l'écriture,
- ◆ renforcer le vocabulaire et la maîtrise de la langue française,
- ◆ encourager l'expression personnelle et la confiance en soi,
- ◆ favoriser la coopération et le partage des idées au sein du groupe,
- ◆ stimuler la réflexion critique et le sens artistique à partir des mots proposés.

Une belle expérience pour les élèves, qui ont pu explorer la langue française de manière ludique et créative, tout en approfondissant leur compréhension et leur appropriation des dix mots.



06 2 10 05 9 | jennik.kohler@cau-ile.fr | ca0622575@cau-ile.fr | https://colleges.vauban-calais.fr/



Newsletters de la classe relais du collège Vauban de Calais

La Classe relais du collège Jean Jacques Rousseau de Creil

Le 6 mars 2025, les élèves du Dispositif Relais (atelier et classe, 1ère et 2ème session) ont visité le musée du Louvre.

En amont, un travail de préparation à la visite a été réalisé :

- Visionnage d'un extrait de la cérémonie d'ouverture des JO 2024 tourné dans le musée.
- Visionnage d'un court-métrage d'animation racontant le vol de la Joconde en 1911
- Visionnage vidéo du youtubeur Nota Bene en partenariat avec le musée sur l'histoire du Louvre
- Visionnage vidéo sur l'IRM d'une momie du musée à l'hôpital de Lens.



Tous ces visionnages ont été suivis d'un temps d'échanges.

- Observation du plan du métro parisien et de celui du Louvre : où se situe le musée dans Paris, où se situe Creil par rapport au musée, quelles sont les règles à suivre dans un musée, combien de niveaux dans le musée, quels sont les différents départements...
- Travail de recherche et d'appropriation sur une œuvre du musée (La Joconde, la Vénus de Milo, la Liberté guidant le peuple, le Radeau de la Méduse, le portrait de Madeleine, le Scribe, 2 œuvres du Musée National de Récupération).
Objectif : chercher, se repérer dans un musée et s'approprier une œuvre.

La Mission de Lutte contre le Décrochage Scolaire (MLDS)

L'action de la Mission de Lutte contre le Décrochage Scolaire (MLDS) vise à prévenir le décrochage scolaire, à faciliter l'accès au diplôme et à la qualification des jeunes en situation de décrochage ainsi qu'à accompagner les parcours, en particulier dans le cadre du droit au retour en formation.

Le pilotage et l'animation des réseaux de la Mission de Lutte contre le Décrochage Scolaire sont assurés en région académique par le pôle Persévérance de la DRAIO, en lien avec les Inspecteurs en charge de l'information et de l'orientation.

Des personnels dédiés, les Enseignants coordonnateurs de Mission de Lutte contre le Décrochage Scolaire (ECMLDS) travaillent en liaison avec les référents décrochage des établissements scolaires, les Psychologues de l'Éducation nationale et les responsables des Plateformes de Suivi et d'Appui aux Décrocheurs (PSAD). Leurs missions se déclinent autour de 4 axes d'intervention : repérer et accueillir, remobiliser et accompagner, conseiller, coordonner, former et évaluer.

Au CIO, l'ECMLDS assure la prise en charge et le suivi des jeunes en situation de décrochage, notamment en lien avec les PSAD ainsi que celui des jeunes en risque de décrochage, en lien avec le groupe de prévention du décrochage scolaire (GPDS) des établissements du bassin d'éducation et de formation dans lequel il est affecté.

En établissement, l'ECMLDS apporte son expertise en matière de prévention et de lutte contre le décrochage scolaire auprès du chef d'établissement et des équipes éducatives. À ce titre, il mène des activités d'ingénierie de formation, de coordination pédagogique et d'accompagnement personnalisé des élèves. Ainsi, il positionne son champ d'action dans la mise en œuvre et l'accompagnement de dispositifs de prévention et de remobilisation dans le cadre du réseau FOQUALE.

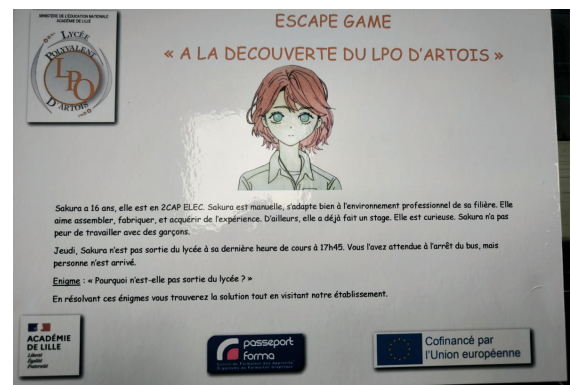
Ces dispositifs, pilotés par le Pôle Persévérance, proposent des parcours sécurisés et individualisés répondant aux besoins identifiés:

- La prévention :

- Le parcours de prévention du décrochage scolaire est destiné aux élèves repérés au sein des Groupes de Prévention du Décrochage Scolaire (GPDS). Le PPDS s'articule autour de sessions collectives durant lesquelles l'élève travaille son projet professionnel, reprend confiance en lui et se remobilise dans ses apprentissages.

- La remobilisation et la remédiation :

- La session d'accueil et de sécurisation propose un temps d'accompagnement court (6 à 8 semaines) dès 16 ans (15 ans avec dérogation) dédié à la prise en charge de l'élève dès la post affectation de septembre. Elle fait suite aux sessions Objectif Réussite et permet de proposer un accompagnement et un suivi afin de trouver une solution de formation initiale.



- Le parcours immersion est destiné à des élèves de 16 ans et plus sans solution de formation mais autonomes dans leurs démarches et qui ont besoin de conforter leur choix par des stages en entreprise.

- Le parcours compétences est destiné aux élèves de 16 à 25 ans en situation de décrochage scolaire et qui souhaitent réintégrer une formation ou un apprentissage en vue d'une qualification. Les élèves bénéficient d'une prise en charge pédagogique tout en construisant leur projet professionnel.



- Le parcours Français Langue Seconde (FLS) est un dispositif destiné à des jeunes allophones de 16 à 18 ans sans solution de scolarisation. L'objectif est l'apprentissage de la langue française et la préparation du projet d'orientation.



- La qualification :
- Le diplôme en Poche est destiné à des élèves de lycée qui ont échoué à l'examen. Les élèves repréparent tout ou une partie des épreuves (CAP ou bac pro).

Durant la semaine de la persévérance, les élèves des parcours de la MLDS seront mis en lumière, notamment dans le cadre de l'After ELA à Creil

Les 4 Parcours compétences de Senlis, St Maximin, Nogent-sur-Oise et Breuil-le-Vert organisent un challenge sportif annuel, dans le cadre de la Campagne ELA « Mets tes Baskets et bats la maladie ». A l'occasion de la semaine de la persévérance, un After'ELA sera organisé le 5 mai 2026 à la Maison de la ville éco-citoyenne de Creil pour remercier et valoriser les élèves ayant participé à ce challenge, les familles ainsi que tous les acteurs ayant contribué à la réalisation de tous ces temps forts. Les élèves recevront des prix en récompense de leur investissement et les dons récoltés seront mis en commun et reversé à ELA.

Quelques Chiffres :

Activité 2025/2026 :

Au 1er avril 2026 : En région académique- 171 parcours accueillent 1572 élèves



Les Structures de Retour à l'École (SRE)

Les Structures de Retour à l'École en région académique

Impulsée en 2012, la création des Structures de Retour à l'Emploi (SRE) s'est imposée afin de répondre à la problématique du décrochage scolaire, relativement important en lycée professionnel et plus particulièrement dans les quartiers « Politique de la ville ».

Les Structures de Retour à l'École ont pour vocation à rescolariser, remotiver et diplômé :

- Dans les micro lycées, les jeunes accueillis sont âgés de 16 à 25 ans, décrocheurs scolaires ou en voie de rupture avec leur cycle de formation ou encore en recherche de solution pour un retour en formation.
- Dans les micro collèges, les jeunes accueillis sont des élèves de niveau 4ème et 3ème, absentéistes, en voie de rupture scolaire ou ayant besoin d'une solution alternative.

Aujourd'hui, en région académique Hauts de France, le réseau est composé de 12 structures de retour à l'école, 6 micro lycées et 6 micro-collèges répartis dans les 5 départements :

dans l'Aisne :

- un micro lycée rattaché au Lycée Jean Bouin- Saint Quentin
- un micro-collège annexé au collège Marie-de-Luxembourg- La Fère-

dans l'Oise :

- un micro lycée rattaché au lycée Jules Uhry- Creil
- un micro collège annexé au collège Jean Baptiste Pellerin- Beauvais-

dans la Somme :

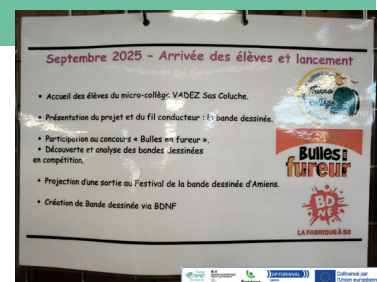
- un micro lycée rattaché au Lycée Delambre- Amiens
- un micro collège annexé au collège Guy Maréchal- Amiens
- un micro lycée rattaché au lycée du Vimeu- Friville-Escarbotin

dans le Pas de Calais :

- un micro collège rattaché au collège Vauban - Calais
- un micro collège rattaché au collège Jean Zay - Lens
- un micro lycée rattaché au lycée Henri Darras - Liévin

Dans le Nord :

- un micro collège rattaché au collège Franklin- Lille
- un micro lycée rattaché au Lycée Pierre Forest- Maubeuge



Micro collège de Calais

Ce réseau est co animé par Philippe Delignières – coordonnateur académique des structures de retour à l'école pour l'Académie d'Amiens et par Étienne Houvenaghel, référent académique des structures de retour à l'école de l'Académie de Lille.

Dans le cadre de la semaine de la persévérance aura lieu une journée de rencontre entre les différentes structures

de retour à l'école de la région académique Hauts de France. Le mercredi 6 mai, les élèves et les équipes se retrouveront au Louvre Lens pour visiter l'exposition permanente dans la galerie du temps ainsi que l'exposition temporaire « Par-delà les mille et une nuits. Histoires des orientalismes ». L'après-midi sera consacrée à des activités au Parc d'Ohlain ou à des activités pédagogiques encadrées par les équipes.

Au cours de l'année scolaire 2024-2025 :

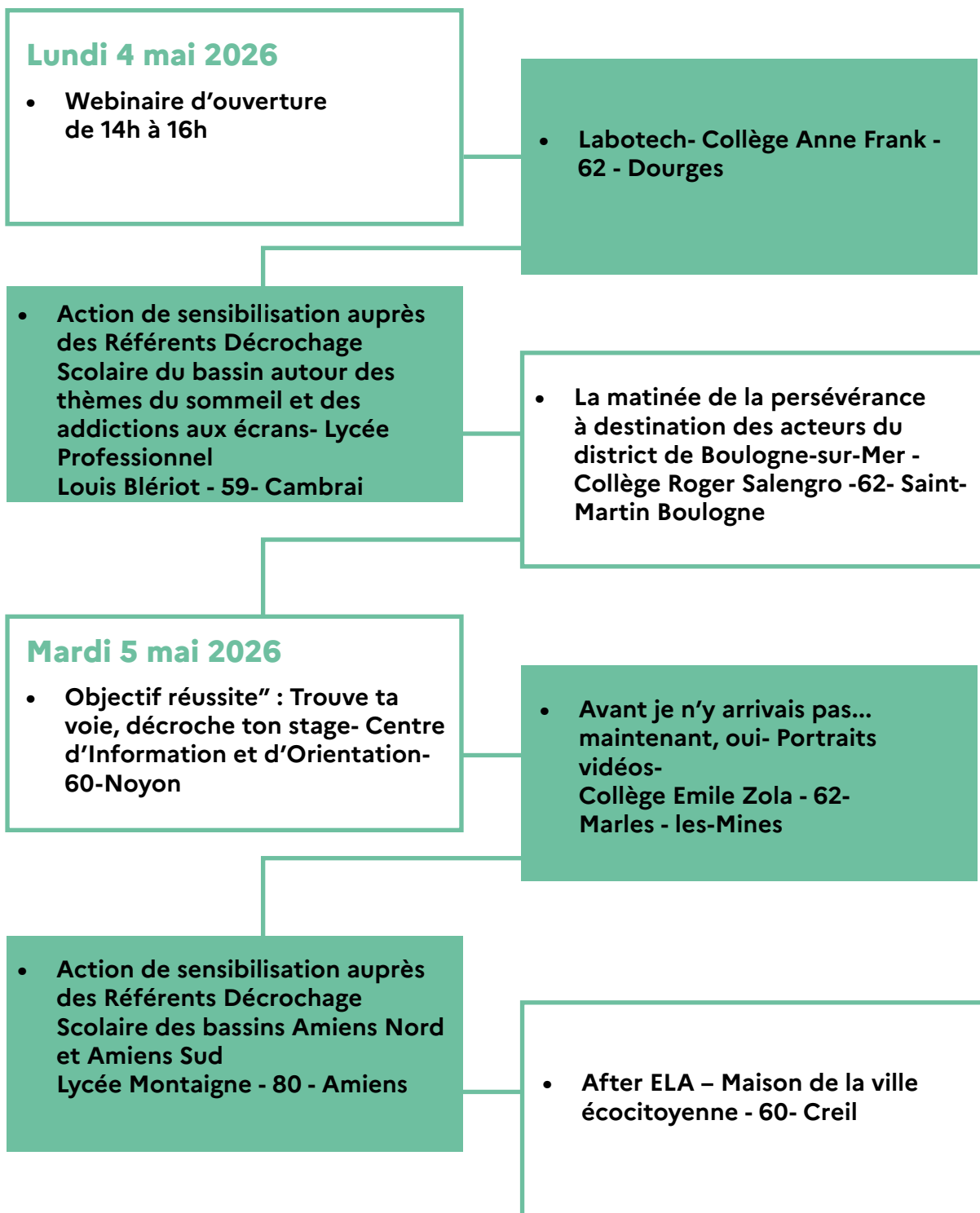
388 élèves ont été accueillis au sein de l'ensemble des microstructures

304 en micro-lycée

84 en micro-collège.

82 % des candidats présents ont obtenu leur baccalauréat.

90 % des candidats présents ont obtenu le DNB.



Mercredi 6 mai 2026

- Action de sensibilisation auprès des Référents Décrochage Scolaire du bassin autour de la motivation scolaire-Collège Jean Lemaire de Belges - 59- Bavay

- Journée inter académique des Structures de Retour à l'École « de la Galerie du temps aux cimes d'Olhain »- au Louvre-Lens - 62 - Lens

- Restitution des ateliers du Parcours de Prévention du Décrochage Scolaire - Lycée Professionnel Mendès France - 62 Saint-Pol-sur-Ternoise

- Vernissage de l'exposition des sérigraphies réalisées par les élèves du dispositif « Démission Impossible » – Collège Descartes Montaigne - 62 - Liévin

- Restitution du projet artistique "Têtes de l'art" des élèves du Parcours de Prévention du Décrochage Scolaire - EREA Michel Colucci - 62 - Liévin

- Action de sensibilisation auprès des Référents Décrochage Scolaire du bassin autour de la justice restaurative- EREA Michel Colucci - 62 - Liévin

- Journée Portes Ouvertes- Centre d'Information et d'Orientation - 60 - Beauvais

- Temps fort autour de la persévérance scolaire – Conférence : Prévenir le décrochage scolaire : agir en classe pour favoriser la persévérance des élèves, animée par Emeline Porthé à destination des acteurs du réseau FOQUALE Bethune Bruay –Lycée Polyvalent Artois - 62 - Noeux-les-Mines

- Webinaire "Prévenir le décrochage scolaire- repérage des élèves à risque de décrochage"- à destination des personnels, des coordonnateurs des dispositifs relais et des référents décrochage scolaire de la région académique des Hauts-de-France

- Parcours de Prévention du Décrochage Scolaire-Accroche ton lycée- Lycée Polyvalent Jan Lavezarri - 62 - Berck-sur-Mer

Jeudi 7 mai 2026

- Temps fort autour de la persévérance scolaire – à destination des acteurs du bassin Calais – Lycée Léonard de Vinci et Collège Vauban - 62 - Calais

- Restitution d'une sortie réalisée dans le cadre de l'action Raccroche ton Corbu-Lycée des métiers Le Corbusier - 02 - Soissons

- Forum autour de la persévérance à destination des acteurs du bassin -Collège Albert Camus - 62 Bruay-la-Buissière

- Atelier Rebondir après une rupture de parcours à destination des élèves du Parcours Compétences- Lycée Jean de la Fontaine - 02 - Château-Thierry

Du 4 au 7 mai 2026

- Exposition " En cuisine" réalisée par les élèves du Parcours Compétences-Lycée Jean de la Fontaine - 02 - Château-Thierry

- Atelier réhabilitation du verger par les élèves du Parcours Compétences- Lycée Montaigne - 80 - Amiens

- **Les ateliers de la persévérance**
– Collège Gabriel
de la Gorce - 62 – Hucqueliers

- **Atelier de réalisation d'une
caisse à savon par les élèves du
Parcours Compétences**
- 02 - Hirson

- **Arbre de la persévérance
réalisé par les élèves - Collège
La Rose des Vents - 80 - Friville-
Escarbotin**

Semaine de la persévérance

Région académique Hauts-de-France
144 rue de Bavay, Lille